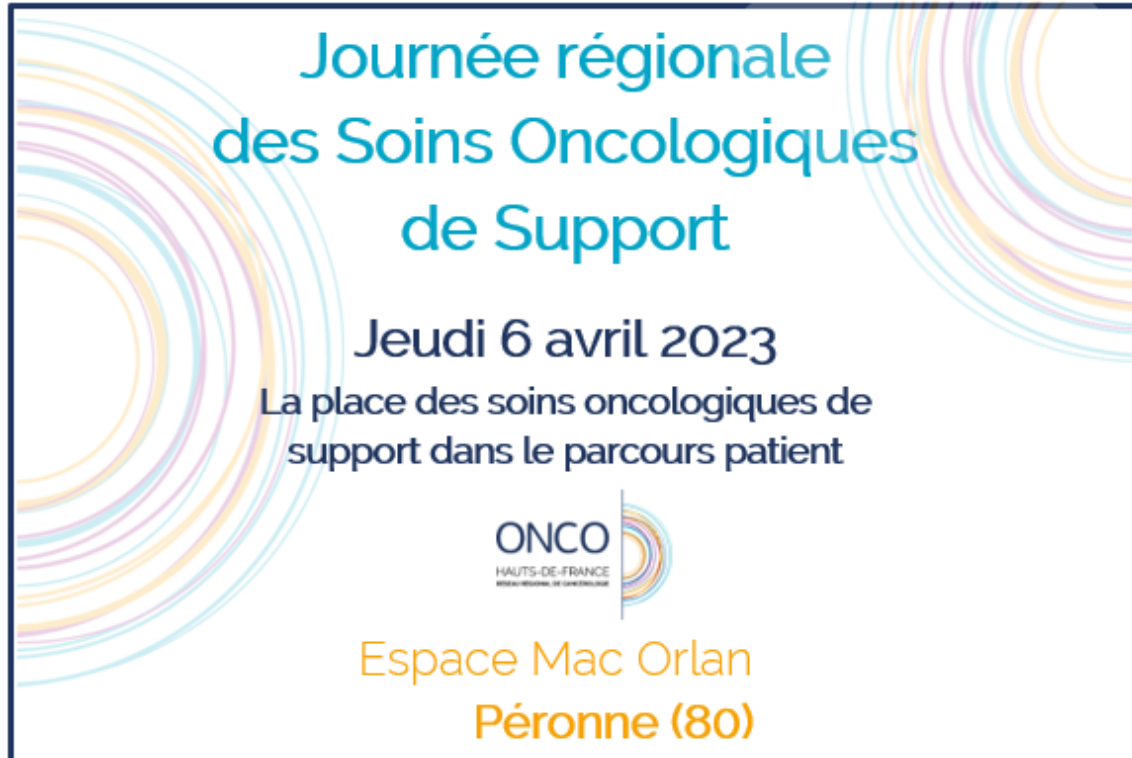


# Intérêts et les limites des ateliers « alimentation » en distanciel dans les SOS

*Philippe POUILLART, PhD*  
*Immunopharmacologue*  
*Chef cuisinier*  
*Coordinateur ETP*

**UniLaSalle**  
Beauvais 



Journée régionale  
des Soins Oncologiques  
de Support

Jeudi 6 avril 2023

La place des soins oncologiques de  
support dans le parcours patient

ONCO  
HAUTS-DE-FRANCE  
RESEAU REGIONAL DE SOINS ONCOLOGIQUES

Espace Mac Orlan  
Péronne (80)

# Ateliers « Alimentation »: de quoi parle-t-on ?



Sont considérés comme parties intégrantes des ateliers d'éducation alimentaire et culinaire toutes informations liées aux croyances et choix alimentaires, à l'éducation nutritionnelle et aux adaptations recommandées face aux symptômes liés à la situation pathologique ou à la iatrogénie.

# Manger fait partie des soins

Les conséquences nutritionnelles et métaboliques au cours des cancers impactent gravement le pronostic et justifient que l'alimentation fasse partie intégrante des soins, face aux symptômes qui affectent très tôt la qualité de vie et accentuent le risque de dénutrition quand elle n'est pas déjà constatée à l'annonce (1,2)

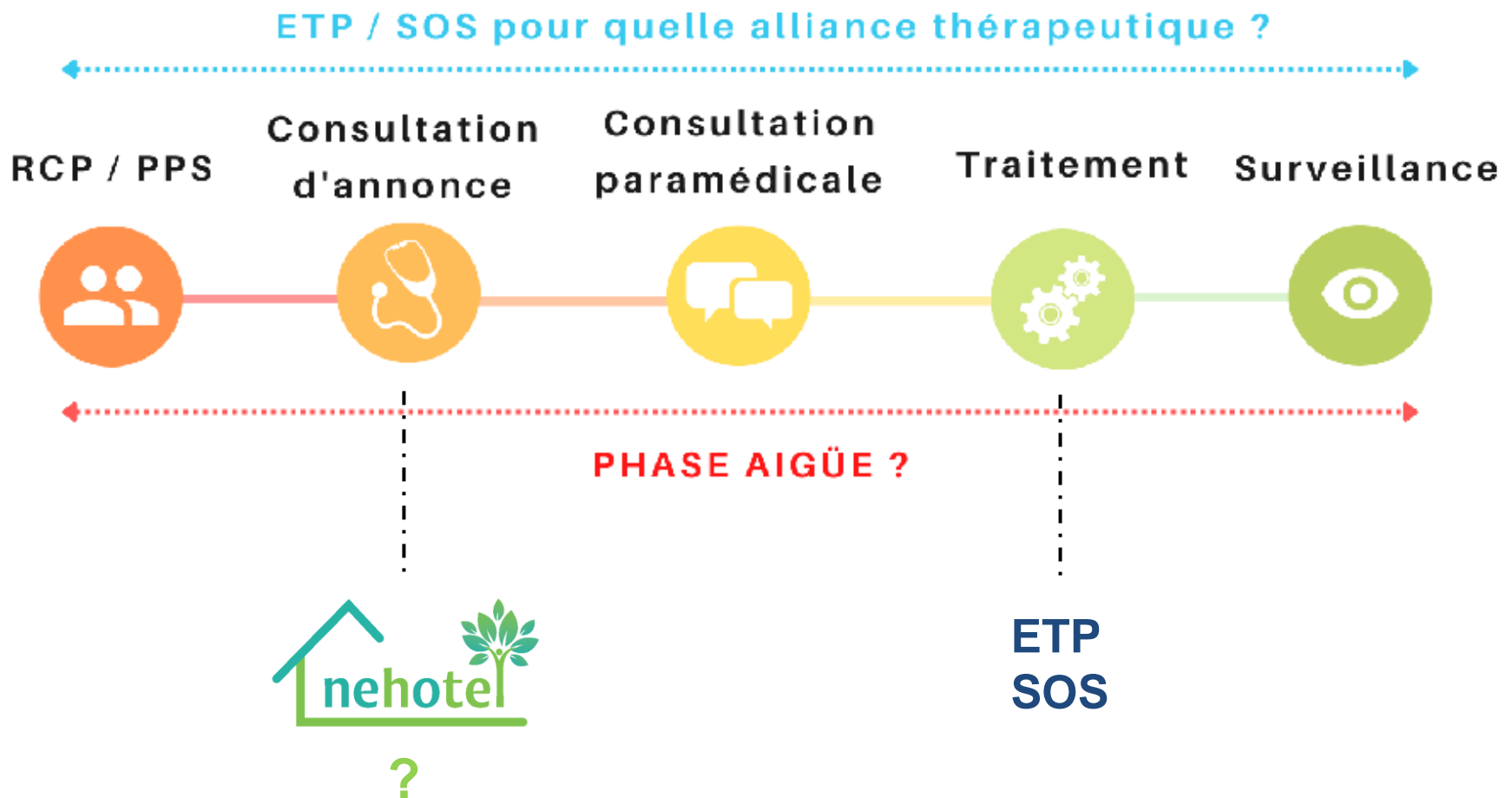
Selon le rapport 2018-2019 de l'observatoire sociétal des cancers de la Ligue contre le cancer, 18% des personnes malades n'ont pas bien compris les informations sur les effets secondaires du traitement lors de l'annonce du diagnostic, alors même que les adaptations alimentaires sont connues pour apporter un bénéfice sur la qualité de vie et l'amélioration du pronostic (3). Et ces statistiques ne prennent pas en compte les 5 à 25% de personnes décédées prématurément justement à cause d'une dénutrition d'origine iatrogénique que dont aurait possiblement pu anticiper (2).

1 Raynard B et al. Représentations croisées sur l'alimentation et la dénutrition chez les patients atteints de cancer : résultats de l'étude NutriCancer, 2012. Bulletin du cancer, 2017; 14 (11) : 921-928.

2 Hebuterne X, Lemarié E, Michallet M et al. Prévalence de la dénutrition au cours du cancer : une enquête nationale un jour donné. Nutr Clin Metabol 2006; 20(S2): 86.

3 <https://www.ligue-cancer.net/article/72038> enquete-de-lobservatoire-societal-des-cancers

# L'information délivrée doit répondre au bon moment aux besoins individuels des personnes tout au long du projet thérapeutique



# 30% des personnes échappent aux dispositifs de SOS

- manque d'intérêt des bénéficiaires à cause d'une information insuffisante sur l'ETP et les SOS ;
- leur situation géographique éloignée liée à un manque de moyens de transport et leur isolement social ;
- leur souhait de ne pas se montrer ;
- leur disponibilité cognitive affectée par les symptômes qui modifient le rythme circadien ;
- des contraintes sanitaires que certaines situations cancéreuses imposent dans le but de ne pas exposer la personne, comme pour les leucémies allogreffées ;
- le décalage de temporalité entre l'offre et l'acceptation : l'intervention éducative ne sera jamais autant efficace que quand la personne se sent prête pour une interaction positive.

# « Durant le Covid-19 le monde s'arrêtait et se réinventait en ligne ... »

Le 4e Congrès National d'ETP en cancérologie le 25 mars 2022 à l'Institut Curie (4) notait que :

-dans bien des cas, l'éducation thérapeutique n'a pas été sur la liste des priorités dans la situation sanitaire durant la pandémie à la Covid-19, avec un manque de personnel, en particulier dans le cadre hospitalier.

-les CLCC Eugène Marquis et Lyon Bérard expliquaient identifier dans la virtualisation des SOS des atouts particuliers répondant pour partie à la situation des bénéficiaires non adhérents aux dispositifs actuels.

# La région des Hauts de France peut-elle s'inscrire dans cette dynamique d'exploration d'outils numériques pouvant être utiles à l'éducation nutritionnelle et culinaire durant le parcours de soins oncologiques en complément des ateliers conventionnels ?

**Le Groupe de Travail en Nutrition du Réseau ONCO Hauts de France + étudiants du cursus d'Ingénieurs en Alimentation & Santé d'UniLaSalle**

- Enquête préliminaire de 14 structures de SOS des 5 départements des HDF (ville/hôpital 50/50) = analyse qualitative
- Regard croisé via des échanges avec différentes structures questionnantes sur ce même sujet au niveau national (CLCC, UTEP, ...)



# Quid du déroulé des ateliers en présentiel ?

Cuisine sur site (préparation chaudes et froides) **62%**

Espace éphémère sur site (salle réunion) **8%**

Lieux externe avec équipement léger  
(salle communale, maison des usagers) **30%**

Repas avec l'animateur **100%**

Durée de 3h **80%**

Durée de 2h **20%**

4 à 5 bénéficiaires **65%**

Fréquence 1 à 4 fois par mois



# Quid du déroulé des ateliers en présentiel ?

Atelier le week-end et jours fériés	0%
Ouvert à certaines périodes de vacances	55%
Les bénéficiaires peuvent assister plusieurs fois au même atelier s'ils en ressentent le besoin (sans lien avec le type de dispositif: ETP ou SOS)	65%
L'animateur estime avoir le temps de répondre à toutes les questions	75%
Les informations extra: brochures d'experts	55%
flyers « faits maison »	10%
sites internet de référence	35%

# Les thématiques privilégiées abordées

Nausées / Vomissements	70%
Contrôle du poids (perte / gain)	60%
Asthénie / Stimulation de l'appétit / Enrichissement des plats	45%
Déviances du goût / Mauvais goût en bouche	45%
Stress / Anorexie	40%
Déviances de l'odorat	30%
Gestion de la dysphagie	25%
Inflammation buccale	25%
Ballonnements / Mauvaise digestion	25%
Constipation	25%
Problèmes de peau	15%
Mucites / Bouche sèche	5%
Diarrhées	5%

# Les enseignements du confinement lié à la Covid-19

Annulation des ateliers (aussi bien CH ou Ville)	60%
--	-----

Baisse la fréquence des ateliers	75%	40%
----------------------------------	-----	-----

Maintenir du planning tel quel	25%
--------------------------------	-----

## Adaptations techniques

Réduction du nombre de place par session en présentiel

Travaille sur des aliments factices

Arrêt des repas pris en commun mais remplacé par des box à emporter

Proposition d'ateliers en distanciel

# Les avis sur la pertinence de supports vidéos conventionnels pré-enregistrés

- supposés être validés par la communauté médicale*
- sans interaction avec un animateur*
- regardés en toute autonomie*

De visionner les vidéos à tous moments constitue un avantage	65%
Une vidéo est considérée comme trop statique	60%
Le manque d'empathie peut être préjudiciable à l'apprentissage	50%
La réceptivité du malade (aidant) aux messages peut être moindre	65%
Le praticien du programme d'ETP peut rencontrer des difficultés à évaluer la progression du bénéficiaire	75%



# Des ateliers culinaires en « visioconférence direct-live » posséderait-elle les mêmes vertus qu'un atelier en présentiel ?

- supposés être validés par la communauté médicale
- avec un animateur (connexion sur invitation Zoom, Teams, Skype...)
- replays possibles

L'empathie est préservée pour un apprentissage optimal **85%**

La dynamique de groupe n'est pas affectée **75%**

De visionner le replay à tous moments constitue un avantage **60%**

L'animateur peut avoir des difficultés à évaluer la progression du bénéficiaire en live **60%**

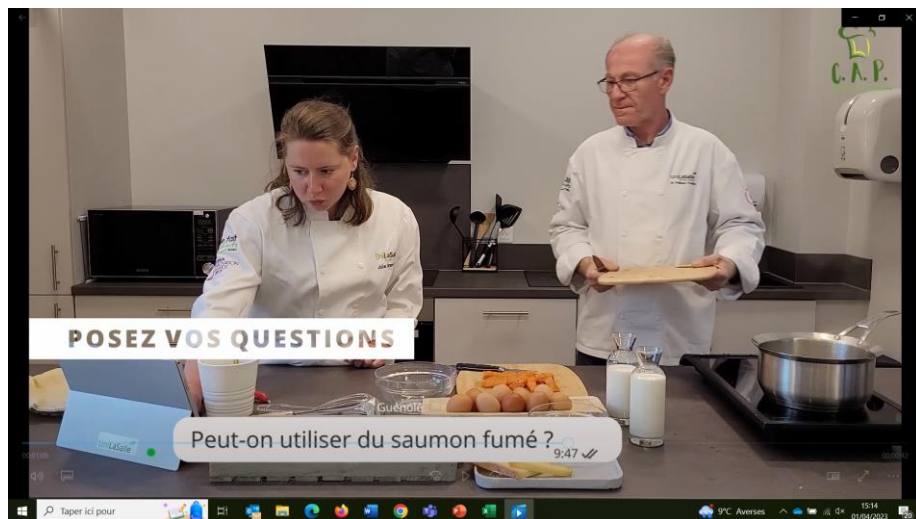
# Les casques de Réalité Virtuelle (Metavers) présentent-ils un intérêt dans un atelier se SOS?

- Les caméras de captation numérique sur 360° permettent de donner l'illusion de travailler dans une cuisine avec l'animateur.
- Vivre une expérience immersive en sélectionnant des cheminements Différents lors du visionnage en fonction du niveau de connaissance du participant sur le thème traité
- Doté d'échelle d'évaluation

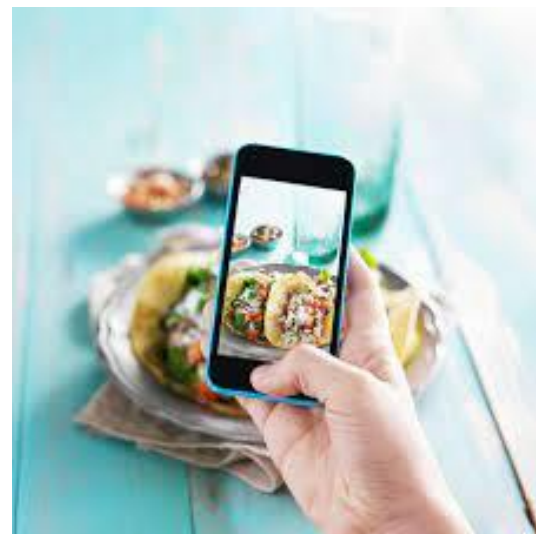
Les enquêtés estiment être ou plutôt être familiarisés avec ce concept	65%
Souhaitent tester une expérience immersive culinaire	85%
Sont prêt à faire tester le concept à des malades (sous couvert de leur hiérarchie)	85%

**TESTONS DONC ENSEMBLE !!**

# Continuons l'enquête aujourd'hui en donnant votre avis sur 3 outils que nous vous proposons sur notre stand



Visioconférence



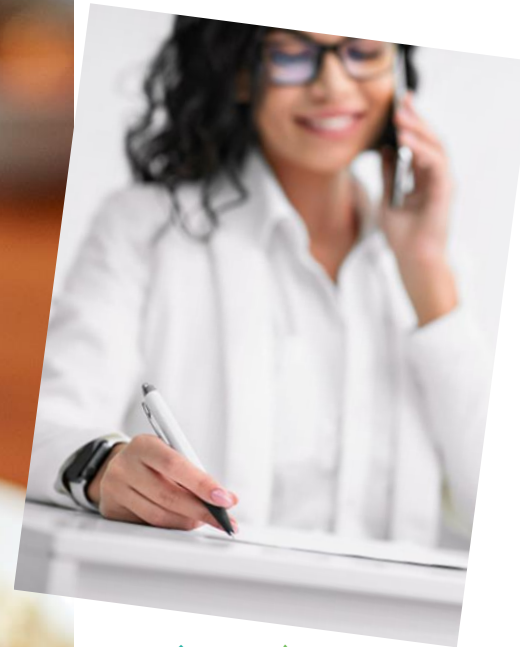
Réels



Réalité  
Virtuelle

# Vos résultats seront compilés en une publication

- 1 - Donnez votre avis sur notre stand toute la journée (3 postes de test)
- 2 - Inscrivez votre établissement pour participer à l'étude de recevabilité d'un atelier d'éducation nutritionnelle et culinaire en visioconférence avec les malades (si le test d'aujourd'hui est concluant)







**CANCER**

Améliorer la qualité  
de vie des patients  
sous traitement

**FORUM PROFESSIONNEL**



**VENEZ  
ÉCHANGER !**

**11 - 12  
JANV.  
2024**

**UNILASALLE**  
Campus de Beauvais  
19, rue Pierre Waguet  
60026 BEAUVAIS



**INFOS ET INSCRIPTIONS :**  
à venir...

**SAVE THE DATE**

*Sous l'égide du Ministre de la santé  
et du Président de région*

**Comité Scientifique :**

INCa

AFSOS

NACRe

UNICANCER

NPIS

Pasteur Lille

UniLaSalle

...

***Conférences, Symposiums  
Stands, Démonstrations de cuisine  
Posters, Pitches***

Merci aux étudiants de l'institut...

...aux répondants à l'enquête...

... aux testeur sur le stand...

... et à vous qui nous avez écouté!!

