

Ce médicament peut interagir avec d'autres molécules.

N'oubliez pas de donner la liste complète des médicaments, même ceux vendus sans ordonnance, à base de plantes et les produits naturels à votre médecin.



Ne prenez pas de nouveaux médicaments sans informer votre médecin ou votre pharmacien.

Évitez la prise de millepertuis sous toutes ses formes



Cabozantinib

CABOMETRYX®

À quoi sert ce médicament ?

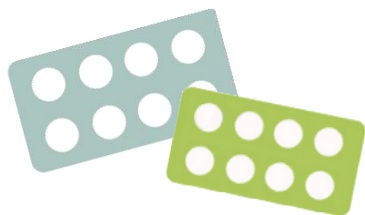
Ce médicament est utilisé dans le traitement de certaines formes de cancers du rein et cancers hépatiques.

Il est prescrit par un médecin hospitalier spécialiste en oncologie ou par un médecin compétent en cancérologie.

Les différents dosages sont disponibles par boîtes de 30 comprimés.

Il existe 3 dosages:

- CABOMETRYX® 20 mg
- CABOMETRYX® 40 mg
- CABOMETRYX® 60 mg



Posologie Conseils de prise

Plan de prise

La dose recommandée est strictement personnelle.

La posologie usuelle est de **60 mg** en **une prise journalière, en dehors des repas**, si possible **à la même heure**.

Vous ne devez rien manger **au moins 2 heures avant et jusqu'à 1 heure après** la prise de Cabozantinib.

Les comprimés doivent être avalés entiers avec un verre d'eau.



Conservez hors de portée des enfants.

Conserver à température ambiante.

Contactez rapidement votre médecin en cas de:

- Difficulté à respirer, toux, fièvre
- Palpitations



Cabozantinib CABOMETYX®

Quelques conseils



Faire pratiquer les bilans sanguins prescrits par votre médecin



Se laver soigneusement les mains avant et après chaque manipulation du comprimé.



Ne pas jeter les emballages ni les comprimés dans votre poubelle. Rapportez-les à votre pharmacien.



N'arrêtez jamais votre traitement et ne modifiez jamais le rythme d'administration sans avis du prescripteur.










Si vous avez oublié de prendre votre comprimé, 2 cas se présentent:

- En cas d'oubli de prise de moins de 12h, prenez la dose
- En cas d'oubli de plus de 12h, ne prenez pas la dose oubliée, la dose suivante sera prise à l'heure habituelle le jour suivant



Ne pas prendre en cas de grossesse ou d'allaitement. Une méthode efficace de contraception sera instaurée pendant la durée du traitement et au moins 4 mois après son arrêt.

Principaux effets indésirables

	Modification du bilan sanguin	Les bilans sanguins doivent être réalisés. En cas de doute, prenez votre température. En cas de signes infectieux ou de saignements inhabituels, prévenez votre médecin.
	Rougeur gonflements, sécheresse de la peau. Eruptions cutanées	Utilisez un savon doux et un agent hydratant. Evitez les expositions prolongées au soleil et utilisez une protection solaire. En cas de symptômes persistants ou gênants, prévenez votre médecin
	Diarrhées	Evitez le café, les légumes, les fruits, les laitages, les boissons glacées, les céréales, le pain complet et l'alcool. Préférez les féculents, les carottes cuites, les bananes. Buvez au moins 2L d'eau par jour.
	Constipation	Privilégiez une bonne hydratation et une activité physique régulière. Buvez au moins 2 litres d'eau par jour. Si les symptômes persistent, prévenez votre médecin.
	Inflammation de la bouche	Evitez les aliments épicés, chauds et acides. Utilisez une brosse à dents souple, un dentifrice doux (sans menthol) et un bain de bouche sans alcool. Humidifiez la bouche. En cas de fièvre associée, de difficulté à s'alimenter, d'apparition de douleurs diffuses dans la bouche ou de brûlure : prévenez votre médecin.
	Fièvre, toux, difficultés à respirer	Limitez les contacts avec les personnes ayant une infection contagieuse. Prévenez immédiatement votre médecin si ces signes apparaissent.
	Symptômes cardiaques	Surveillance régulière de votre cœur. Prévenez immédiatement votre médecin si ces symptômes apparaissent.

Si ces effets indésirables persistent, prévenez votre médecin. Si vous présentez des effets indésirables non mentionnés, veuillez en informer votre médecin ou pharmacien