



Fiche Recommandation de Bonne Pratique

Hormonothérapie

EXEMESTANE (Aromasine® et génériques)

Version issue des travaux des professionnels de l'ex-Nord-Pas-de-Calais

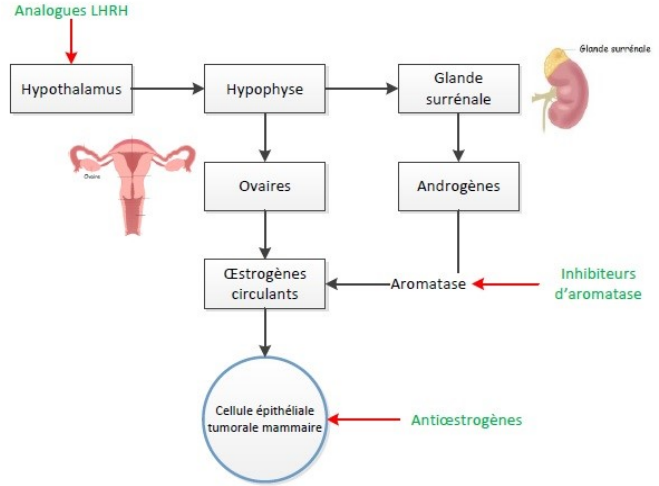
CLASSE THERAPEUTIQUE / INDICATIONS AMM

Indication thérapeutique : L'Exemestane est un inhibiteur stéroïdien irréversible de l'aromatase.

Indications AMM (révisée le 08/07/2015) :

- Traitement adjuvant du cancer du sein invasif à un stade précoce exprimant des récepteurs aux œstrogènes, chez les femmes ménopausées, à la suite d'un traitement adjuvant initial d'une durée de 2 à 3 ans par tamoxifène.
- Traitement du cancer du sein à un stade avancé chez la femme ménopausée naturellement ou artificiellement après échec du traitement par antiœstrogènes.

Classe théra-



PROFIL PATIENT

Profil patient :

Patiente ménopausée ou sous agoniste LH-RH

Surveillance particulière chez les patients >80 ans : Pas d'ajustement chez les patients âgés.

CONDITIONS DE PRESCRIPTION ET DE DISPENSATION/PRESENTATION ET CARACTERISTIQUES

Modalités de Prescription : Ce médicament peut être prescrit par un médecin de ville ou un médecin hospitalier. Il est disponible en pharmacie de ville. Conditions de prescription : Liste 1.

Forme galénique détaillée : Comprimé enrobé. Une seule présentation est disponible sous forme de plaquette thermoformée non prédécoupée en boîte de 30 comprimés dosés à 25 mg.

Si PDA (préparation des doses à administrer) : Pas de contraintes spécifiques.

POSOLOGIE/MODE D'ADMINISTRATION

Posologie : La dose recommandée est de 1 comprimé à 25 mg à prendre une fois par jour. Le traitement par exemestane devra être maintenu jusqu'à l'apparition de signes de progression de la tumeur.

- Chez les patientes atteintes d'un cancer du sein à un stade précoce, le traitement par exemestane devra être maintenu jusqu'à une durée totale de cinq ans d'hormonothérapie adjuvante séquentielle (tamoxifène suivi d'exemestane). Il sera suspendu en cas de rechute de la tumeur.

- Chez les patientes atteintes d'un cancer du sein à un stade avancé, le traitement par exemestane devra être maintenu jusqu'à l'apparition de signes de progression de la tumeur.

- Aucun ajustement posologique n'est nécessaire chez les patientes présentant une insuffisance hépatique ou rénale.

Modalités d'administration : Ce médicament doit être pris par voie orale, à heure fixe et doit être avalé entier avec de l'eau (sans broyer, couper ou écraser).

En cas d'oubli ou de vomissements : Attendre la prise suivante et ne pas la doubler.

Suivis biologiques : Surveillance de la Densité Minérale Osseuse (DMO) par ostéodensitométrie en début de traitement puis tous les 2 ans si ostéopénie ou ostéoporose, ou à 5 ans si normal et recherche des facteurs de risques d'ostéoporose.

Si DMO basse : Bilan phosphocalcique (Calcémie, Phosphorémie, Calcémie, Créatinurie, Dosage de la vitamine D).

En fonction des résultats, un traitement par inhibiteur de la résorption osseuse pourra être nécessaire avec contrôle de l'état bucco-dentaire.

Bilan lipidique en début de traitement (Cholestérol total, HDL-Ch et LDL-Ch), à 3 mois puis annuel.

Surveillance du bilan hépatique (Albumine, ASAT = TGO, ALAT = TGP, Bilirubine totale, Bilirubine non conjuguée, PAL, GGT).

Surveillance du bilan rénal (Créatinine, Clairance à la créatinine).

PRINCIPALES INTERACTIONS



Ce médicament peut interagir avec d'autres médicaments, plantes ou tisanes. Le patient doit préciser à son médecin, les médicaments, plantes ou tisanes qu'il prend ou qu'il souhaite prendre. Proscrire l'automédication.

IM médicamenteuses :

Les inducteurs puissants du CYP 3A4 peuvent également diminuer l'efficacité de l'exemestane (Rifampicine, phénytoïne, Carbamazépine).

L'association à des statines peut majorer une toxicité musculaire ou des tendinopathies.

IM non médicamenteuses :

L'administration concomitante d'exemestane avec de l'alcool ou des aliments ou compléments contenant des phyto-œstrogènes (soja, epimedium = fleur des elfes...) doit être évitée car ils sont susceptibles de diminuer son action pharmacologique.

Certains compléments peuvent au contraire majorer l'activité et/ou les effets indésirables des inhibiteurs d'aromatase tels que :

Le pamplemousse, le millepertuis, la passiflore, le jus de grenade, le ginkgo, le houblon, le trèfle des prés, le mangoustan...



CONSEILS PRATIQUES/RECOMMANDATIONS A DONNER AUX PATIENTS



Ce médicament est à conserver à l'abri de lumière et de l'humidité.



Ce médicament est à conserver à une température < 25°C.



Respectez les règles d'hygiène lors de la prise de votre traitement.



Ne jetez pas vos médicaments à la poubelle. Rapportez-les à votre pharmacien.



Le traitement peut entraîner des troubles sexuels. Parlez-en à votre médecin ou à l'équipe soignante.



La consommation d'alcool et de tabac est fortement déconseillée.



Pensez à toujours emporter vos médicaments et vos ordonnances lors de vos voyages.



Ne pas laisser ce médicament à la portée des enfants.



En cas de consultation médicale, de soins dentaires ou d'hospitalisation, pensez à préciser que vous êtes sous ce traitement.



Nécessite une surveillance du bilan biologique.



Il est conseillé de faire de l'activité physique.



ATTENTION CETTE FICHE EST ASSOCIEE A UNE FICHE CONSEILS DEDIEE A LA PREVENTION DES EFFETS INDESIRABLES. A REMETTRE AU PATIENT ET A COMMENTER LORS DE LA DISPENSATION

QUE FAIRE EN CAS DE SIGNES D'ALERTE

SIGNES D'ALERTE

CONDUITES A TENIR (Pour le professionnel de santé)

FREQUENTS

OSTEO-ARTICULAIRES

→ Conduite à tenir (cf Référentiel Afsos « [Symptômes articulaires liés aux traitements du cancer](#) »)

MUSCULAIRES

→ Conduite à tenir (cf Référentiel Afsos « [Symptômes articulaires liés aux traitements du cancer](#) »)

TROUBLES GENITAUX

Sécheresse vaginale, dyspareunie, trouble de la libido

→ Utilisation de traitements locaux pour la sécheresse vaginale (lubrifiants) à l'exception de ceux contenant de l'estriol ou du promestriène qui sont contre-indiqués.

BOUFFÉES DE CHALEUR, SUEURS NOCTURNES

→ Bien s'hydrater, rester au frais, porter des vêtements légers.
→ Les ISRS sont parfois intéressants.

ENDOCRINIENS

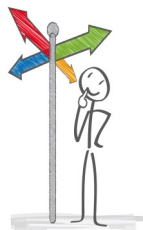
→ En cas d'instauration de traitement par statine, privilégier la pravastatine, et surveiller l'apparition d'effets indésirables musculo-squelettiques.

OEDEMES PERIPHERIQUES

(bilatéral)

→ Surveiller le poids, limiter la consommation de sel, éviter les vêtements serrés.
→ Eliminer la phlébite.
→ Orienter le patient vers son oncologue ou médecin traitant en cas de prise de poids.

OCCASIONNELS



POUR ALLER PLUS LOIN ...

- <https://www.mskcc.org/cancer-care/diagnosis-treatment/symptom-management/integrative-medicine/herbs/search>